



COMMUNE DU CASTELLET



Mission de conseil

Palette des couleurs

OCTOBRE 2009

(1788 / FT 7-128-09/6)





FICHE TECHNIQUE 7- 128 - 09/ 6
RÉHABILITATION DU PATRIMOINE

Établie le 01 octobre 2009

ACTION

Palette Couleur

MAÎTRE
OUVRAG

LE CASTELLET

canton beausset

MAÎTRE D'OUVRAGE Commune

OBSERVATIONS

La commune sollicite le CAUE du Var afin d'obtenir une palette chromatique pour pouvoir la diffuser auprès des pétitionnaires candidats à la construction et à la réhabilitation

Le CAUE apportera tous les conseils, orientations et prescriptions propres à garantir la qualité de l'étude.

OBJECTIFS, STRATÉGIE, MOYENS :

Les prestations portent sur la réalisation d'une palette de couleurs (façades, décors, menuiseries, ferronneries...) réalisée sur le repérage des traces chromatiques existant dans le paysage.

La palette des couleurs met en évidence les grandes caractéristiques chromatiques du site considéré, en prenant en compte éventuellement les particularismes locaux, même anecdotiques. Elle offre un outil facilitant des travaux de ravalement ou de requalification du bâti ancien, dans le plus grand respect de son architecture et des règles de l'art.

Ultime peaufinage de la façade, la mise en couleur, au delà de son simple rôle esthétique a d'abord vocation à renforcer la protection de l'enduit, sans en altérer les performances, et principalement la porosité.

La couleur, agent d'identification

La numérotation postale des maisons est une idée moderne. Lorsqu'on observe des traces d'anciennes peintures, sous l'entablement des toitures, on constate que chaque immeuble, correspondant dans les centres anciens à une parcelle cadastrale distincte, était revêtu d'une couleur différente des constructions mitoyennes.

Il n'y a guère qu'en centre ancien, et sur des ensembles clairement définis, qu'un plan de coloration imposait la même couleur, voire la même architecture, à la totalité des immeubles alentour.

Dans nos villages, on observe au contraire un hachurage vertical, où chaque propriétaire, comme pour se distinguer des voisins, et sans pour autant les agresser, avait librement opté pour une couleur de son choix mais toujours en harmonie avec les couleurs voisines.

Chaque parcelle cadastrale, chaque propriété était ainsi clairement lisible dans le paysage villageois.

La remarquable harmonie ne devait d'ailleurs généralement pas tout au génie humain, mais aussi à l'étroitesse de la palette des pigments disponibles les terres colorantes, et dans une bien moindre mesure, les pigments artificiels, oxydes vert et bleu, rares et chers.

Ainsi, la couleur était un agent d'identification individuelle, et, par juxtaposition, d'identification collective du village, en lui conférant sa tonalité d'ensemble.

La couleur, auxiliaire architectural

Généralement, les maisons de centre ancien, du XVIe au XVIIIe siècle, sont d'architecture sobre et de volume modeste. Lorsqu'il y a modénature, c'est souvent de pierre taillée. A part quelques rares exemples d'architecture exubérante, par leur style ou leur volume, les façades se prêtent volontiers à une affirmation raisonnée de la couleur.

La façade type du village varois a une largeur de 6m, et est élevée de deux étages sur un soubassement, parfois d'un fenil en surcroît, soit une douzaine de mètres. Percée de deux à trois travées de baies, elle présente finalement une surface pleine assez modeste une fois les persiennes ouvertes.

Ainsi dans le domaine de l'architecture, la couleur est signal, repère, ponctuation, provoquant des effets de surprise et aidant à la lecture de la façade, de la rue et du site en général.

Si une volonté forcenée d'intégration l'a condamnée pendant longtemps au silence, il est nécessaire aujourd'hui de lui redonner toute sa place dans le paysage urbain.

Traditionnellement, les enduits conformes aux règles de l'art, exceptés ceux colorés dans la masse, étaient dépourvus de couleur. La coloration était réalisée par des laits de chaux fabriqués à partir de différents matériaux : liants (chaux aérienne ou hydraulique) eau, pigments et adjuvants.

Si les pigments sont somme toute nombreux (ocre, rouge et jaune, terres naturelles ; oxydes), leur association permet d'explorer une gamme plus étendue de couleur allant du pâle au foncé, du rouge au bleu en passant par les roses, orangés et les jaunes.

Dans la mise en œuvre des ravalements, le respect des palettes locales est de rigueur. Mais la restitution d'une véritable ambiance chromatique résidera aussi dans une harmonisation parfaite des couleurs :

- harmonisation entre les différents éléments de composition des façades (fond, encadrement, décors, châssis, volets, ferronneries...)
- harmonisation des façades contiguës reposant sur la qualité des contrastes de couleurs et de textures, netteté des tons sur tons, etc...
- une bonne adaptation des teintes et des contrastes de tons à la spécificité de chaque cas : volumétrie, hauteur de façades, présence ou non de décor, perception avec ou sans recul, ensoleillement...

Extrait du guide réalisé par le CAUE du VAR « réhabilitation du patrimoine bâti en centres anciens »

Extrait du Territoire du SCOT Toulon Provence Méditerranée

Palette couleur en fonction des sols
d'après sondage S.C.P

(M128)

Le Beausset - 295 LB

Brun clair TDC 16%



Signes - 237 T

Brun à brun foncé TDC 60%



St Cyr - 472 LB

Jaune bronzé TSM 65%



Sanary - 13 O

Brun jaunâtre foncé TSM 65%



Ollioules - 15 O

Brun à Brun jaunâtre foncé TSM 65%



Evenos - 167 T
La Cadière - 344 LB

Brun à Brun grisâtre TSM 65%



Nuancier des couleurs zone littorale - Générale

Façades



Palette chromatique du Castellet

Façades



**Terre ombre
naturelle 10%**

**Terre ombre
calcinée 10%**

**Terre sienne
calcinée 10%**

**Ocre rouge
10%**

**Terre sienne
naturelle 10%**

**Ocre jaune
10%**

**oxyde noir
5%**

**Terre ombre
naturelle 15%**

**Terre ombre
calcinée 15%**

**Terre sienne
calcinée 15%**

**Ocre rouge
15%**

**Terre sienne
naturelle 15%**

**Ocre jaune
15%**

**oxyde noir
10%**

**Terre ombre
naturelle 20%**

**Terre ombre
calcinée 20%**

**Terre sienne
calcinée 20%**

**Ocre rouge
20%**

**Terre sienne
naturelle 20%**

**Ocre jaune
20%**

**oxyde noir
15%**

**Terre ombre
naturelle 25%**

**Terre ombre
calcinée 25%**

**Terre sienne
calcinée 25%**

**Ocre rouge
25%**

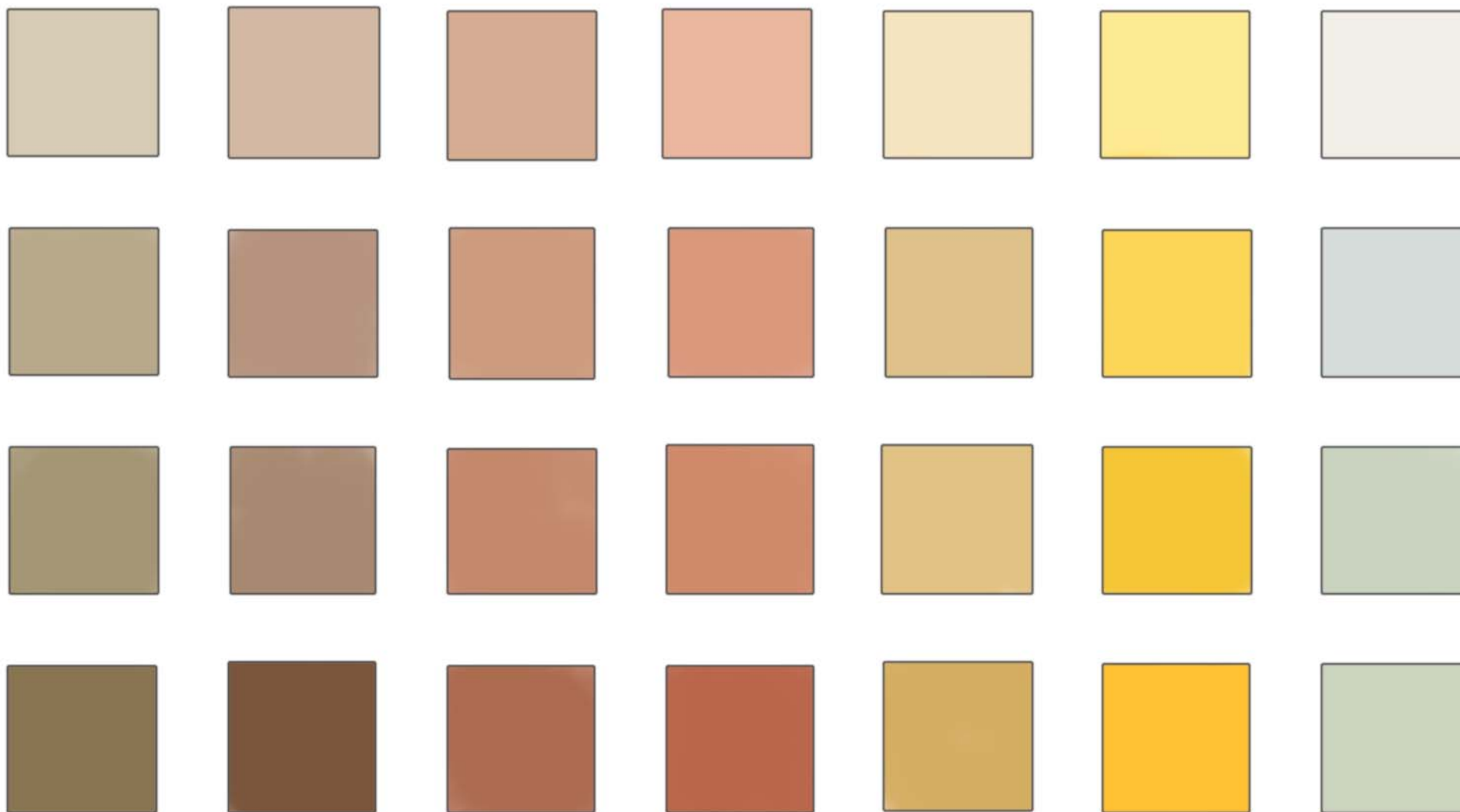
**Terre sienne
naturelle 25%**

**Ocre jaune
25%**

**oxyde noir
20%**

Palette chromatique du Castellet

Façades



Palette chromatique du Castellet

Menuiseries



Ferronneries

